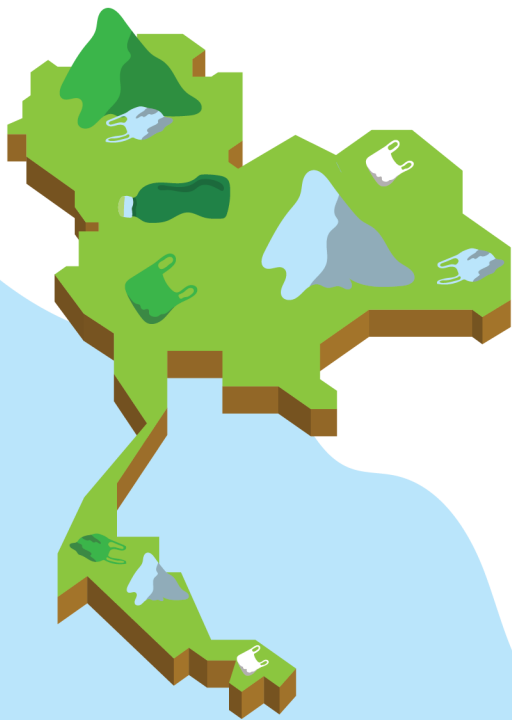


ข้อเสนอเชิงนโยบาย การลดการใช้พลาสติกแบบใช้ครั้งเดียวในจังหวัดภูเก็ต



ข้อเสนอเชิงนโยบายนี้จัดทำขึ้นโดยโครงการนำร่องลดการใช้พลาสติกแบบใช้ครั้งเดียวในเมืองภูเก็ต ดำเนินงานภายใต้โครงการ Collaborative Action for Single-Use Plastic Prevention in South-East Asia (CAP SEA) ภายใต้แผนงาน Export Initiative Environmental Protection โดยมีจังหวัดภูเก็ตเป็นพื้นที่เป้าหมายในประเทศไทย ซึ่งได้รับงบประมาณสนับสนุนจากกระทรวงสิ่งแวดล้อมอนุรักษ์ธรรมชาติและวัฒนธรรม ความปลอดภัยทางนิวเคลียร์ และการคุ้มครองผู้บริโภค (BMUV) สหพันธ์รัฐเยอรมนีโดยมีองค์กรความร่วมมือระหว่างประเทศของเยอรมัน หรือ GIZ และสถาบันสิ่งแวดล้อมไทยเป็นหน่วยประสานดำเนินโครงการ และองค์กรพันธมิตรในจังหวัดภูเก็ต ร่วมกันลงนามบันทึกข้อตกลงความร่วมมือในการขับเคลื่อนโครงการนำร่องลดการใช้พลาสติกในจังหวัดภูเก็ต เมื่อวันที่ 30 พฤศจิกายน 2564 จำนวน 19 หน่วยงาน เพื่อสร้างวิถีใหม่ให้แก่ประชาชน ห้างสรรพสินค้า ผู้ประกอบการโรงแรม ผู้ค้าในตลาดสด ร้านอาหาร ให้สามารถลดปริมาณขยะพลาสติกแบบใช้ครั้งเดียว โดยการฝึกอบรมการสำรวจข้อมูลพื้นฐานของแผนการลดขยะพลาสติก (baseline) การรวบรวมตัวอย่างที่ติดของผู้ประกอบการ การทดลองทดสอบโมเดลการบริการบรรจุภัณฑ์ที่อาหารและเครื่องดื่มที่เวียนกลับในระบบได้หลายรอบ (Reuse packaging as a Service) และระดมความคิดเห็นจากผู้มีส่วนเกี่ยวข้องเพื่อร่วมจัดทำข้อเสนอเชิงนโยบายลดขยะพลาสติกแบบใช้ครั้งเดียวของจังหวัดภูเก็ต และร่วมขับเคลื่อนการดำเนินงานลดพลาสติกแบบใช้ครั้งเดียวของจังหวัดภูเก็ตให้เป็นรูปธรรม

พลาสติกแบบใช้ครั้งเดียว (Single use plastic-SUP) เป็นประเด็นสำคัญในการจัดการสิ่งแวดล้อม โดยเฉพาะพื้นที่ชายฝั่งทะเลและแหล่งท่องเที่ยวทั่วโลก ด้วยมีปริมาณการใช้ในภาคการบริโภคและภาคบริการการท่องเที่ยวจำนวนมาก เมื่อสิ้นสุดการใช้งานมักหลุดรอดออกสู่สิ่งแวดล้อมและถูกพัดพาลงสู่ทะเล ทำให้เกิดผลกระทบต่อชนิดพันธุ์ระบบนิเวศบนบกและในทะเล อีกทั้งเป็นการสูญเสียทรัพยากรโดยเปล่าประโยชน์



1. สถานการณ์ขยะพลาสติกของประเทศไทย

- ข้อมูลกรมควบคุมมลพิษในปี 2564 ประเทศไทยมีการสร้างขยะมูลฝอยประมาณ 24.98 ล้านตัน สามารถคัดแยกและนำกลับไปใช้ประโยชน์ได้เพียงแค่ 32% มีระบบกำจัดที่ถูกต้อง 37% และไม่มีระบบกำจัดไม่ถูกต้อง 31% หรือประมาณ 7.74 ล้านตัน ขยะที่มีระบบกำจัดไม่ถูกต้องถูกทิ้งอย่างไม่เหมาะสมในสิ่งแวดล้อม ขยะที่มีการกำจัดไม่ถูกต้องเหล่านี้มีโอกาสถูกพัดพาลงสู่ทะเล
- กรมทรัพยากรทางทะเลและชายฝั่งได้คำนวณพบว่า ขยะที่มีการจัดการไม่ถูกต้องใน 23 จังหวัดชายฝั่งทะเล มีประมาณ 34.5-51.5 ตันรั่วไหลลงสู่ทะเล และมีข้อมูลว่าขยะพลาสติกในทะเลเพิ่มขึ้นปีละ 21,700-32,600 ตัน
- สำหรับขยะพลาสติกในประเทศไทยที่เกิดขึ้นประมาณปีละ 2 ล้านตัน ได้ถูกรีไซเคิลเพียงประมาณร้อยละ 25 หรือ 0.5 ล้านตันเท่านั้น ขยะพลาสติก 1.5 ล้านตันที่ไม่ถูกรีไซเคิลส่วนใหญ่เป็นพลาสติกแบบใช้ครั้งเดียว ได้แก่ ถุงพลาสติก ถ้วยพลาสติก หลอดพลาสติก และโฟมขยะพลาสติกส่วนนี้มักถูกเก็บขนไปยังสถานที่ทิ้งขยะและมีความเป็นไปได้สูงที่จะหลุดรอดลงสู่สิ่งแวดล้อม
- ยังมีขยะพลาสติกที่เพิ่มขึ้นจากการแพร่ระบาดของโรค COVID-19 โดยมีรายงานว่าในปี 2563 ปีเริ่มต้นการระบาดของ COVID-19 มีขยะพลาสติก 6,300 ตันต่อวัน และเพิ่มขึ้นประมาณร้อยละ 15 เมื่อเทียบกับปี 2562 ก่อนเกิดการระบาดของ COVID-19 (ข้อมูลจากกรมควบคุมมลพิษ, 2564)

สถานการณ์ขยะของจังหวัดภูเก็ต

องค์กรปกครองส่วนท้องถิ่น (อปท.) รวม 19 แห่ง ได้ร่วมลงนามในบันทึกข้อตกลงการใช้บริการการทำจัดขยะมูลฝอย ณ ศูนย์กำจัดขยะมูลฝอยจังหวัดภูเก็ต

จังหวัดภูเก็ตมีอัตราการเกิดขยะมูลฝอยเฉลี่ย 1.5 กิโลกรัม/คน/วัน โดยการคำนวณจากปริมาณขยะมูลฝอยที่ส่งกำจัดและจำนวนประชากรตามทะเบียนราษฎรย้อนหลัง 10 ปี (ปี 2550-2560) ทั้งนี้ผู้ที่ก่อให้เกิดขยะในจังหวัดภูเก็ต ประกอบด้วยประชากรตามทะเบียนราษฎร ประชากรแฝง และนักท่องเที่ยว ซึ่งเป็นปัจจัยดังกล่าวส่งผลให้มีแนวโน้มขยะมูลฝอยเพิ่มขึ้น ร้อยละ 7 ต่อปี



คาดการณ์ปริมาณขยะมูลฝอยจังหวัดภูเก็ตระหว่างปี พ.ศ. 2560-2570 พบว่าในปี พ.ศ. 2562 มีปริมาณขยะมูลฝอยส่งกำจัดมากกว่า 1,000 ตัน/วัน แต่ศักยภาพของระบบกำจัดขยะสามารถรองรับได้เพียง 900 ตัน/วัน

ภาคส่วนต่าง ๆ ได้ร่วมกันเก็บขยะในคลองท่าจีน อำเภอเมืองภูเก็ตและในบริเวณป่าชายเลนเมื่อปี 2562 ได้ปริมาณขยะ 2,450 กิโลกรัม พบว่าขยะส่วนใหญ่เป็นพลาสติกที่ใช้แล้วและโฟม

จากการสำรวจผู้ประกอบการร้านค้าภายในตลาดถนนคนหาดใหญ่พบว่ามีการใช้บรรจุภัณฑ์พลาสติกสำหรับบรรจุอาหาร ซึ่งส่วนมากเป็นพลาสติกประเภทถุงร้อนมากที่สุด คิดเป็นร้อยละ 38.305

บริการส่งอาหารในจังหวัดภูเก็ต



ทำให้เกิดปัญหาขยะที่เกิดจากบริการส่งอาหาร

	กล่องพลาสติก	25.68%
	บรรจุภัณฑ์กระดาษ	26.17%
	กล่องสไตรโฟม	48.15%

โดยพนักงานขับรถแต่ละคนได้รับคำสั่งซื้อ 36 ครั้งต่อวัน ซึ่งบ่งบอกได้ว่าขยะเพิ่มขึ้นทุกปีอย่างน้อย 37 ล้านชิ้น ไม่รวมช้อนพลาสติก และแก้วจากการสั่งเครื่องดื่ม ซึ่งคนขับแต่ละคนได้รับคำสั่งซื้อเครื่องดื่ม 17 ครั้งต่อวันทำให้แก้วพลาสติกเพิ่มขึ้นอย่างน้อย 17 ล้านชิ้นต่อปีซึ่งนับเป็นปัญหาสำคัญที่เร่งด่วนของจังหวัดภูเก็ต

ที่มา: การศึกษาโดยมหาวิทยาลัยสงขลานครินทร์วิทยาเขตภูเก็ต ดำเนินการระหว่าง 19 - 22 ตุลาคม 2562

การสำรวจการใช้พลาสติกใช้ครั้งเดียว ต่อวันในเขตเทศบาลนครภูเก็ต

ได้ทำการเก็บรวบรวมข้อมูลจากผู้ประกอบการในตลาดสดและร้านค้าต่างๆครอบคลุมร้านอาหาร ร้านกาแฟ/เครื่องดื่ม ร้านขายของชำ ร้านขายของสด ร้านขายอาหารแห้ง และร้านขายเสื้อผ้า/ของใช้ จำนวน 576 ร้าน และครัวเรือน จำนวน 401 หลัง พบว่า การใช้พลาสติกถุงหูหิ้วใสของมากที่สุดคิดเป็น



รองลงมา ได้แก่ ถุงแกง แก้วกาแฟ หลอดพลาสติก ช้อนและส้อมพลาสติก แก้วน้ำ กล่อง พลาสติกใส่อาหาร และจานพลาสติก โดยส่วนใหญ่บรรจุภัณฑ์ดังกล่าวเกิดจากการซื้ออาหารสด รองลงมาเป็นการซื้อของใช้ อาหารสำเร็จรูป (ข้าวกล่อง/กับข้าว) และอาหารแห้ง และครัวเรือนเหล่านั้นส่วนใหญ่ซื้อของมาจากร้านสะดวกซื้อ รองลงมา คือ ตลาดสดเทศบาล ตลาดนัด ร้านข้าวแกง ร้านขายของชำ และร้านอาหารที่มีบริการส่งอาหาร การศึกษาพบว่าการนิยมใช้ถุงร้อน ซึ่งเป็นพลาสติกแบบใช้ครั้งเดียวที่นิยมใช้ในตลาดมีการใช้กันมากในการซื้ออาหารสด อาหารสำเร็จรูปและอาหารแห้ง ขณะที่ถุงหูหิ้ว แก้วกาแฟและหลอดพลาสติก นอกจากนั้นการซื้อของใช้จากร้านสะดวกซื้อเป็นอันดับต้น ๆ รองลงมา คือ ตลาดสดเทศบาล ตลาดนัด ร้านข้าวแกง ร้านขายของชำ และร้านอาหารที่มีบริการส่งอาหาร ส่วนขยะจากภาชนะและบรรจุภัณฑ์ที่เกิดจากบริการรับส่งอาหาร ซึ่งส่วนใหญ่เป็นโฟม กระดาษ และกล่องพลาสติก นับว่าเป็นปัญหาที่มีความท้าทายของจังหวัดภูเก็ตที่ต้องเร่งจัดการซึ่งปริมาณขยะมีแนวโน้มเพิ่มขึ้น

ที่มา: รายงานฉบับสมบูรณ์โครงการ “Phuket City’s SUP baseline and current policy and practice on SUP management”, CAP SEA Thailand

2. นโยบายเกี่ยวกับพลาสติกแบบใช้ครั้งเดียวและขยะบรรจุภัณฑ์

ประเทศไทยได้ประกาศและเริ่มดำเนินการตาม Roadmap การจัดการขยะพลาสติก พ.ศ. 2561-2573 และจัดทำแผนปฏิบัติการจัดการขยะพลาสติก ระยะที่ 1 (2563-2565) โดย Roadmap นี้ มีเป้าหมาย 2 ประการ



1. ห้ามใช้พลาสติกแบบใช้ครั้งเดียว 7 ประเภท (พลาสติกที่ย่อยสลายไม่ได้ด้วยออกซิเจน หรือ oxodegradable plastics, ฝาปิด, ไมโครนิต, ถุงหูหิ้วชนิดบาง (ความหนาน้อยกว่า 36 ไมครอน), หลอดกาแฟ, ถ้วย SUP, ภาชนะโฟมใส่อาหาร) ภายในปี 2565

2. นำพลาสติกเป้าหมาย (ถุง HDPE/LLDPE/LDPE/PP, USRC บรรจุภัณฑ์ฟิล์มโมโน HDPE/LL/LDPE, ขวด, ฝา, ถ้วย, ถาดอาหาร/กล่อง, ช้อน/ส้อม) เข้าสู่กระบวนการรีไซเคิล 100% ภายในปี 2570

แผนปฏิบัติการด้านการขับเคลื่อนการ พัฒนาประเทศไทยด้วยโมเดลเศรษฐกิจ BCG พ.ศ. 2564-2570

- ประยุกต์ใช้แนวทางเศรษฐกิจหมุนเวียน (CE) ในการจัดการ ขยะพลาสติกอย่างยั่งยืนเป็นหนึ่งในโครงการสำคัญ (Big Rock)
- เห็นได้ชัดว่าเป้าหมายตาม Roadmap การจัดการ ขยะพลาสติกของประเทศ และแผนปฏิบัติการ BCG ของประเทศไทย มีความเกี่ยวข้องโดยตรงกับการลดพลาสติกแบบใช้ครั้งเดียว รวมถึงร่างแผนปฏิบัติการด้านการจัดการขยะของประเทศ (พ.ศ. 2565 - 2570) ซึ่งต้องการให้มีการนำขยะพลาสติกกลับมาเป็นวัสดุรีไซเคิลให้ได้เกือบทั้งหมด

3. แนวทางการจัดการพลาสติกแบบใช้ครั้งเดียวในต่างประเทศ

แนวทางการจัดการพลาสติกแบบใช้ครั้งเดียวของประเทศต่าง ๆ ได้แก่ ฝรั่งเศส ไอร์แลนด์ สหรัฐอเมริกา คอสตาริกา อังกฤษ อิตาลี สเปน เยอรมัน อินเดีย บังคลาเทศ และมาเลเซีย สรุปแนวทางได้ดังนี้



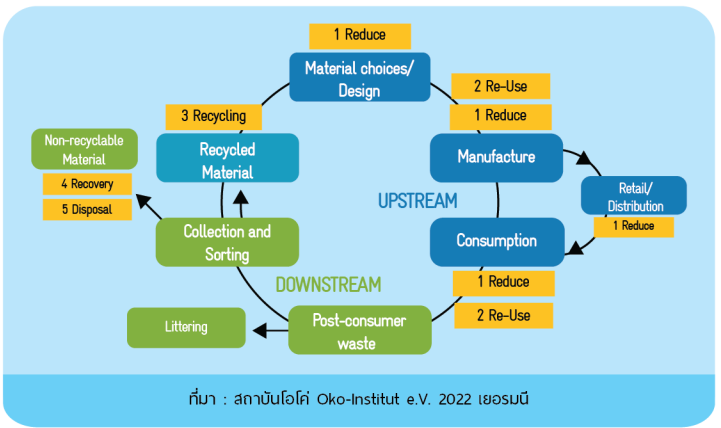
4. ภาพรวมการดำเนินงานลดการใช้พลาสติกแบบใช้ครั้งเดียวในจังหวัดภูเก็ต

<p>ยังไม่สามารถดำเนินการห้ามใช้ หรือเปลี่ยนมาใช้บรรจุภัณฑ์แบบใช้ซ้ำได้</p>	<p>สามารถดำเนินการในรูปแบบแรงจูงใจ ต่อลูกค้า และพนักงาน</p>	<p>สามารถดำเนินการได้ด้วยการตั้งเป้าหมาย การลดการใช้บรรจุภัณฑ์แบบใช้ครั้งเดียวทิ้ง</p>
<p>กลุ่มตลาดสดเทศบาล พบการใช้ถุงพลาสติกใส่ของยังเป็นบรรจุภัณฑ์ยอดนิยมของลูกค้า</p> <p>กลุ่มตลาดถนนคนเดิน ชนิดและปริมาณของพลาสติกที่พบมากที่สุดได้แก่ถุงพลาสติกหิ้ว ถุงพลาสติกซิปล็อก และถุงพลาสติกชนิดอื่น ๆ ภาชนะพลาสติกบรรจุอาหารที่พบมากได้แก่ ถุงร้อน กล่องพลาสติก และจานพลาสติก ส่วนบรรจุภัณฑ์พลาสติกบรรจุเครื่องดื่ม ได้แก่ ฝาแก้ว ขวดน้ำดื่ม+ฝาแก้ว และขวดน้ำดื่ม นอกจากนี้ยังพบพลาสติกอื่นๆ ได้แก่ ซ้อนพลาสติก ส้อมพลาสติก และหลอดพลาสติก</p> <p>กลุ่มร้านอาหารและเครื่องดื่ม ร้านอาหารส่วนใหญ่ยังไม่มั่นใจและกังวลเรื่องความสะดวกหากใช้ภาชนะแบบใช้ซ้ำทำให้ต้องให้บริการ ซ้อน ส้อม หลอดที่เป็นพลาสติกห่อหุ้ม โดยเฉพาะในกรณีสั่งซื้อ แบบ Delivery หรือบรรจุภัณฑ์บางชนิดที่สามารถใช้ซ้ำ เช่น ขวดแก้ว จะมีข้อจำกัดในการขนส่งเกี่ยวกับการแตกเสียหายและน้ำหนักที่เพิ่มขึ้น หรือใช้กล่องที่เป็นวัสดุทดแทน/วัสดุทางเลือก บรรจุภัณฑ์ทดแทนบางชนิดที่ทำจากกระดาษหรือวัสดุจากธรรมชาติบางชนิดไม่แข็งแรง ทำให้กล่องเสียรูปทรง ขณะที่ผู้ประกอบการร้านอาหารเครื่องดื่มมองว่าวัสดุทดแทน/วัสดุทางเลือกปัจจุบันยังมีราคาสูง</p>	<p>กลุ่มห้างสรรพสินค้า ร้านค้าในห้างสรรพสินค้าโรมันสันภูเก็ตรวบรวมแผนลดปริมาณการใช้พลาสติกโดยมีกิจกรรมกรรมรณรงค์ให้ลูกค้าไม่รับถุง โดยหากลูกค้าไม่รับถุงจะเพิ่มเติมให้กับลูกค้า 10 คะแนน หรือ 20 คะแนน ในช่วงโปรโมชั่น ทั้งนี้ พบว่า ลูกค้าให้ความสนใจไม่รับถุงเป็นจำนวนมาก โดยมีการจัดทำสถิติไว้พบว่าลูกค้าที่ไม่ขอรับถุงแต่ขอสะสมแต้มคะแนนคิดเป็นร้อยละ 67 จัดให้มีการใช้ภาชนะแบบใช้ซ้ำในร้านอาหารพนักงานทั้งหมด และมีกรรมรณรงค์ให้พนักงานนำภาชนะส่วนตัว เช่น แก้วหรือชาม โดยหากพนักงานนำภาชนะส่วนตัวมาช้อน้ำหรือซื้ออาหารในร้านอาหารพนักงานจะได้รับส่วนลด 5 บาท การกระตุ้นให้พนักงานนำภาชนะของตนเองที่สามารถใช้ซ้ำมาใช้ในการทำงานเป็นการสร้างวัฒนธรรมการไม่สร้างขยะให้กับพนักงาน</p>	<p>กลุ่มโรงแรม ได้มีการลงนามบันทึกข้อตกลงสนับสนุนการพัฒนาการลดพลาสติกแบบใช้ครั้งเดียว จำนวน 20 โรงแรม โดยได้ทำการบันทึกข้อมูลการลดปริมาณการใช้พลาสติกในกลุ่มโรงแรม พบว่า ลูกค้าที่เข้าพักในโรงแรมมีการใช้พลาสติกแบบใช้ครั้งเดียวภายในห้องพัก ได้แก่ หมวกอาบน้ำ สำลิก้าน และแปรงสีฟัน ตามลำดับ การเปลี่ยนภาชนะใส่สบู่และแชมพูเป็นภาชนะแบบใช้ซ้ำการเปลี่ยนผลิตภัณฑ์ของใช้ในห้องน้ำและห้องพักลูกค้าให้ปลอดพลาสติกเป็นทางเลือกที่เป็นไปได้มากที่สุด</p> <p>กลุ่มผู้ประกอบการโรงแรม นับเป็นกลุ่มที่เข้มแข็งและมีจิตสำนึกทางด้านสิ่งแวดล้อม ดังนั้นแนวทางในการทำงานจึงเป็นการพูดคุยแลกเปลี่ยน นำเสนอตัวอย่างที่ดีเพื่อเป็นต้นแบบหรือเป็นแนวทางในการลดพลาสติกให้ได้ทั้งหมด</p>

5. ข้อเสนอเชิงนโยบายลดการใช้พลาสติกแบบใช้ครั้งเดียวในจังหวัดภูเก็ต

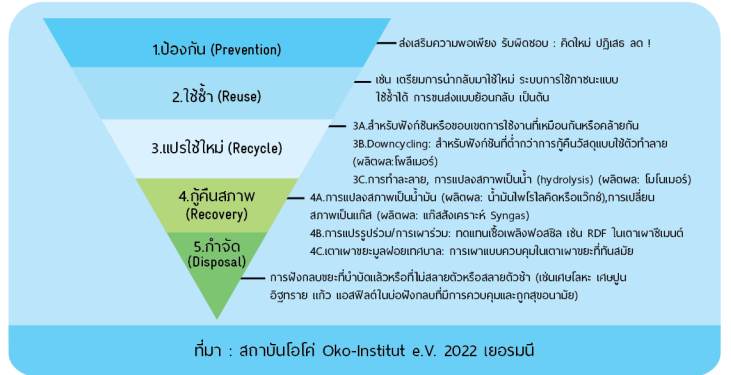
แนวคิดการลดขยะพลาสติกตั้งแต่ต้นน้ำ

แนวคิดการลดขยะพลาสติกตั้งแต่ต้นน้ำของห่วงโซ่คุณค่า นับตั้งแต่การออกแบบสินค้าที่ง่ายต่อการนำกลับมาใช้ใหม่ การผลิตที่ใช้วัสดุพลาสติกน้อยลง หรือการนำกลับมาใช้ซ้ำได้ การจำหน่ายปลีกและการกระจายสินค้า การบริโภคที่แสดงในรูปแบบด้านขวา (กล่องสีน้ำเงิน) สำหรับการจัดการส่วนปลายน้ำของห่วงโซ่ คุณค่าจะเกิดขึ้นหลังจากมีการบริโภคสินค้านั้น ๆ แล้วถูกทิ้งเป็นขยะที่สามารถเก็บขึ้นและไม่ได้การกำจัด การนำกลับมาใช้ใหม่ การแปลงเป็นพลังงาน (กล่องสีเขียวและฟ้า)



แนวคิดลำดับขั้นของการจัดการขยะตามหลักการเศรษฐกิจหมุนเวียน

ข้อเสนอแนะ มาตรการ กิจกรรม การลงทุน และกลไกสนับสนุนอื่น ๆ มีความสอดคล้องกับแนวทางในส่งเสริมการป้องกันให้ได้มากที่สุด รองลงมาคือการใช้ซ้ำ การแปรรูปใหม่ (Recycle) การกู้คืนสภาพ (Recovery) รวมถึงการกำจัด (Disposal) และแยกประเภทขยะจากต้นทางอีกด้วย ทั้งนี้สามารถศึกษาแนวทางการจัดลำดับขั้นการจัดการขยะตามหลักเศรษฐกิจหมุนเวียนสำหรับประเทศไทย



แนวทางในการดำเนินงาน

4 ยุทธศาสตร์

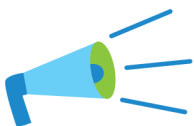
SUP PREVENTION POLICY	จังหวัดภูเก็ตกำหนดวาระเพื่อลดใช้ของที่ใช้ครั้งเดียวทิ้งให้เป็นนโยบายของจังหวัดที่มีไมโพลีที่ชัดเจนและเป็นลายลักษณ์อักษร
PLASTIC-FREE PHUKET DAY	ให้ภูเก็ตเป็นพื้นที่ปลอดพลาสติกเพื่อใช้เป็นนโยบายในการขับเคลื่อนจังหวัดและดึงดูดนักท่องเที่ยว
REUSE MODEL	องค์กรปกครองส่วนท้องถิ่นและภาคเอกชนต้องร่วมกันพัฒนาแผนงานในการสนับสนุน REUSE PACKAGING (บรรจุภัณฑ์ที่นำกลับมาใช้ใหม่) ให้เป็นบริการจากร้านอาหาร คาเฟ่ และถนนคนเดิน
BUILD CE BUSINESS ECOSYSTEM	สร้างกลไกสนับสนุนให้เริ่มต้นการทำธุรกิจเพื่อสังคม จัดหาบรรจุภัณฑ์ที่นำกลับมาใช้ใหม่เพื่อใช้ในเทศกาลต่าง ๆ ด้วย

5 แผนปฏิบัติการ

	ส่งเสริมให้มีการแจกถุงของสะสมแบบและบัตรทำนัลสำหรับผู้ที่ใช้ถุงผ้าหรือตะกร้า รวมถึงร้านค้าที่มีความสนใจในการลดการใช้ SUP
	จังหวัดภูเก็ตเรียกร้องให้ผู้บริหารโรงแรม เพื่อลดการใช้ SUP และออกกฎหมายหรือมาตรการสำหรับพนักงานและแขกที่ไม่ร่วมมือในการลดการใช้ SUP
	องค์กรปกครองส่วนท้องถิ่นออกข้อกำหนด หรือออกใบอนุญาตชั่วคราวเพื่อเพิ่มมาตรการสำหรับป้องกัน SUP
	ผลักดันนโยบายเพื่อลดการใช้พลาสติกครั้งเดียวทิ้งในระดับจังหวัดและสนับสนุนแบรนด์ที่มีนโยบายลดการใช้พลาสติกในจังหวัดภูเก็ต
	สำนักงานสิ่งแวดล้อมระดับภูมิภาคและจังหวัดดำเนินโครงการป้องกันและรณรงค์เพื่อสร้างการรับรู้ในทุกภาคส่วน เช่น ภาครัฐ มหาวิทยาลัย และโรงเรียน

6. สรุปและข้อเสนอแนะต่อแนวทางการลดพลาสติกแบบใช้ครั้งเดียวของจังหวัดภูเก็ต

สรุปหลักการที่สำคัญในการ ขับเคลื่อนการดำเนินงานเพื่อลดพลาสติกแบบใช้ครั้งเดียวด้วยการกำหนดกรอบการทำงานระดับจังหวัดให้เป็นไปในแนวทางเดียวกันกับแผนปฏิบัติการ BCG ของประเทศไทย ได้แก่ 1) การสร้างความรู้ความเข้าใจให้กับทุกภาคส่วน 2) การขับเคลื่อนการพัฒนางานวิจัยและองค์ความรู้ 3) มาตรการและการบังคับใช้ทางกฎหมาย และ 4) การพัฒนานวัตกรรม



การสร้างตระหนักรู้



งานวิจัยและพัฒนาองค์ความรู้



มาตรการและการบังคับใช้



การพัฒนานวัตกรรม